



**UNICAMPO**  
Unindo forças no campo



**UNICAMPO**  
Unindo forças no campo

# RELATÓRIO DE S U S T E N T A B I L I D A D E 2025

# Carta do Diretor Presidente



André Carlos Garcia Vilhegas

A Cooperativa de Trabalho dos Profissionais de Agronomia LTDA – UNICAMPO apresenta seu primeiro Relatório de Sustentabilidade referente ao ano de 2025, o compromisso institucional com a transparência, a responsabilidade socioambiental e a integridade cooperativista. Como organização especializada na prestação de serviços nas ciências agrárias, reafirmamos nossa atuação pautada na ética, no desenvolvimento humano e no fortalecimento do cooperativismo.

Ao longo de nossa trajetória, consolidamos práticas de governança, ações sociais estruturadas e iniciativas de sustentabilidade alinhadas aos princípios do agronegócio responsável. Este relatório tem como propósito registrar os avanços obtidos, demonstrar nossos pilares de atuação em ESG (Ambiental, Social e Governança) e reforçar nosso compromisso contínuo com o desenvolvimento sustentável, em benefício de nossos cooperados, colaboradores e da sociedade.

Conduzimos nossas atividades com base na integridade, na excelência técnica e no respeito às comunidades onde atuamos. Acreditamos que o verdadeiro valor cooperativo se manifesta na geração de impacto positivo, no apoio mútuo e na construção de um futuro mais consciente, justo e sustentável.

Assim, apresentamos este documento como instrumento de prestação de contas, fortalecimento institucional e planejamento estratégico para os próximos desafios.

*Diretor Presidente.*

# História Unicampo

## Fundação

A Unicampo Cooperativa de Trabalho dos Profissionais de Agronomia Ltda. foi fundada em 16 de novembro de 1992, na cidade de Maringá (PR), por um grupo de engenheiros agrônomos que buscavam uma nova forma de organização do trabalho, baseada nos princípios do cooperativismo, na autogestão e na solidariedade profissional. Seu surgimento marcou uma ruptura com o modelo tradicional de emprego e representou um avanço para o setor agropecuário, oferecendo aos profissionais das ciências agrárias uma alternativa de atuação mais justa, democrática e sustentável. Inicialmente, a cooperativa nasceu em um contexto de reestruturação produtiva do agronegócio no início da década de 1990, período em que grandes organizações agrícolas no Paraná buscavam otimizar seus custos operacionais por meio da terceirização de serviços técnicos. Foi nesse cenário que um grupo de engenheiros agrônomos decidiu criar a Unicampo, inspirando-se em experiências de cooperativas consolidadas e contando com o apoio da Organização das Cooperativas do Estado do Paraná (Ocepar).

## Estrutura

Ao longo da sua história, a cooperativa passou por diversas alterações em seu Estatuto Social, refletindo seu amadurecimento e a necessidade de adequação às mudanças de mercado e à ampliação do quadro de cooperados. Essas alterações abrangeram a inclusão de novos profissionais das ciências agrárias, como técnicos agrícolas, médicos veterinários, biólogos e engenheiros florestais, além da modernização dos processos de governança, transparência e ética. A criação do Comitê de Ética e Compliance, do Conselho Técnico e do Comitê Socioeducativo fortaleceu o compromisso da Unicampo com as boas práticas de gestão, com a educação cooperativista e com o desenvolvimento sustentável.

## Oportunidades

O crescimento institucional da cooperativa pode ser evidenciado pelos seus indicadores econômicos e sociais. Desde o início, o número de cooperados e o faturamento vêm crescendo de forma constante, resultado da credibilidade conquistada junto às empresas contratantes e da eficiência no modelo de gestão. A Unicampo tem se destacado pela geração de trabalho qualificado, renda e oportunidades, contribuindo de maneira expressiva para o desenvolvimento regional e nacional do agronegócio.

## Propósito Continua

Mais de três décadas após sua fundação, a Unicampo continua fiel à sua missão de fortalecer o campo por meio da união de profissionais comprometidos com o desenvolvimento sustentável da agricultura brasileira. Seu legado está alicerçado na força da cooperação, na responsabilidade socioambiental e na valorização humana. A cooperativa demonstra que é possível conciliar eficiência econômica, inclusão social e compromisso ambiental, sendo um exemplo de que o cooperativismo de trabalho pode ser um instrumento poderoso de transformação e prosperidade coletiva. Assim, a história da Unicampo é a história de pessoas que acreditaram na força da união, na autogestão e na ética como pilares de um modelo sustentável de trabalho. Uma trajetória construída com coragem, inovação e compromisso com o desenvolvimento do agronegócio e da sociedade, reafirmando o cooperativismo como um caminho sólido para um futuro mais justo, produtivo e sustentável.

## Análise da Materialidade

A análise de materialidade é um processo essencial para identificar e priorizar os temas ESG (Ambiental, Social e Governança) mais relevantes para a Unicampo. Por meio dela, é possível alinhar nossas estratégias às expectativas dos principais públicos de relacionamento, garantindo que as decisões da cooperativa sejam orientadas por impactos reais, necessidades concretas e oportunidades de desenvolvimento sustentável.

Nesta avaliação, foram considerados cinco grupos prioritários de stakeholders:



Cooperados



Tomadores de  
serviços



Colaboradores



Fornecedores



Órgãos de  
representação

Cada grupo foi analisado a partir de dois critérios fundamentais:

- Potencial de Influência: mede o grau de impacto que cada grupo exerce sobre as decisões e estratégias da Unicampo.
- Potencial de Interesse: avalia a importância e a relevância que os temas ESG possuem para cada público.



A partir dessa análise, a Unicampo fortalece seu compromisso com a gestão participativa e transparente, assegurando que suas ações estejam conectadas às expectativas dos seus públicos e contribuam efetivamente para o desenvolvimento sustentável do agronegócio e da sociedade.

A pesquisa de materialidade da Unicampo foi conduzida com o objetivo de identificar e priorizar os temas ESG (Ambiental, Social e Governança) mais relevantes para a cooperativa e seus públicos de relacionamento.

O processo envolveu uma avaliação estruturada dos principais stakeholders — cooperados, tomadores de serviços, colaboradores, fornecedores e órgãos de representação, considerando os critérios de Potencial de Influência e Potencial de Interesse.

Cada grupo foi avaliado em uma escala de 1 a 5, sendo 5 o maior nível de influência e interesse possíveis. Essa pontuação reflete a relevância estratégica de cada público para a cooperativa e orienta o direcionamento das ações e políticas ESG da Unicampo.

Os resultados da pesquisa foram:

- Cooperados e Tomadores de Serviços (5/5 – Prioridade Máxima): possuem o maior nível de influência e interesse, destacando a importância de fortalecer a relação cooperado-cooperativa e garantir excelência na prestação de serviços. Temas como gestão da saúde e segurança do trabalho, desenvolvimento profissional e ética e integridade são considerados críticos para esses grupos.
- Colaboradores (5/5 – Prioridade Alta): desempenham papel essencial na implementação das estratégias ESG da Unicampo. Demandam foco em capacitação contínua, condições adequadas de trabalho e uma cultura organizacional ética e inclusiva, que favoreça o engajamento e a produtividade.
- Fornecedores (4/5 – Prioridade Relevante): possuem relevância significativa na cadeia produtiva da cooperativa. A Unicampo busca promover boas práticas de compras responsáveis, transparência nas relações comerciais e o incentivo à sustentabilidade entre seus parceiros.
- Órgãos de Representação (4/3 – Prioridade Reguladora): exercem papel estratégico na relação entre a cooperativa e o ambiente regulatório, exigindo transparência, conformidade legal e engajamento institucional para garantir a credibilidade e a sustentabilidade da Unicampo.



A partir dessa análise, foi possível identificar os temas de maior impacto e materialidade para a cooperativa e seus públicos. Os resultados evidenciam que Gestão de Saúde e Segurança do Trabalho e Prestação de Contas e Transparência são considerados de máxima relevância (5,0/5,0), reforçando a necessidade de políticas sólidas nessas áreas.

Outros temas prioritários incluem Condições de Trabalho, Desenvolvimento Profissional e Ética e Integridade, que expressam o compromisso da Unicampo com a valorização dos profissionais e a governança responsável.

Os aspectos ambientais, como Educação e Conscientização Ambiental e Gestão de Resíduos, também foram apontados como relevantes, ainda que com menor prioridade, representando oportunidades para evolução contínua na agenda de sustentabilidade da cooperativa.

Com essa abordagem estruturada, a Unicampo fortalece sua capacidade de tomar decisões baseadas em evidências e expectativas reais dos stakeholders, consolidando-se como uma cooperativa ética, transparente e comprometida com o desenvolvimento sustentável do agronegócio brasileiro.

## Próposito, Missão, Visão e Valores

A Unicampo nasceu com o propósito de gerar valor sustentável para o agronegócio e para as pessoas, promovendo relações baseadas em confiança, cooperação e resultados. Acreditamos que o cooperativismo é um instrumento transformador capaz de unir profissionais e empresas em torno de um mesmo ideal: o desenvolvimento do campo com responsabilidade e inovação.

Nossa **Missão** expressa o benefício de nossa atuação na sociedade e reflete o compromisso que nos move todos os dias:

*“Proporcionar, por meio do cooperativismo, gestão integral para que o cooperado preste serviços e ofereça soluções ao agronegócio com segurança, sustentabilidade e resultados”*



Já nossa **Visão** estabelece a direção e o sentido que orientam nossas ações e estratégias futuras. É ela que nos impulsiona a crescer e inovar continuamente

***“Ser reconhecida como a maior e melhor cooperativa de profissionais das ciências agrárias do Brasil, com excelência na geração de resultados para cooperados e clientes até 2032.”***

Nossos **Valores** são o alicerce da identidade institucional da Unicampo. Eles orientam cada decisão, cada relacionamento e cada entrega que realizamos, reforçando nossa posição como referência ética e profissional no setor. São eles:

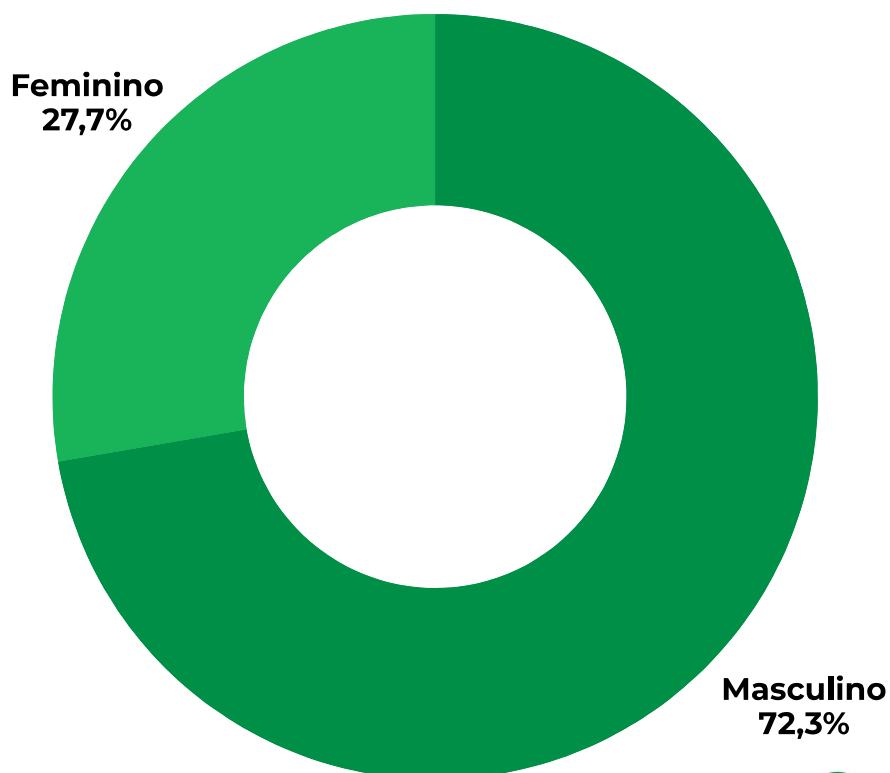
- **Cooperativismo Autêntico** – com transparência e isonomia em todas as relações.
- **Compromisso com o Resultado** – com segurança e cooperação, assegurando valor compartilhado
- **Vanguarda de Mercado** – guiada pelo conhecimento e pela inovação constante.
- **Simplicidade nas Relações** – valorizando a objetividade e a leveza nas interações.
- **Excelência na Atuação** – com eficiência e responsabilidade em tudo o que fazemos.

Esses princípios formam a base da nossa cultura e refletem o compromisso da Unicampo em atuar de forma ética, sustentável e colaborativa, contribuindo para o fortalecimento do cooperativismo e o desenvolvimento sustentável do agronegócio brasileiro.



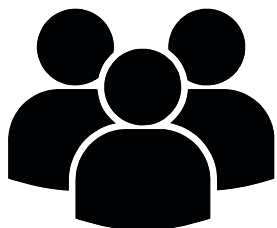
# ÁREA DE ATUAÇÃO

Principais formações atuantes na cooperativa:



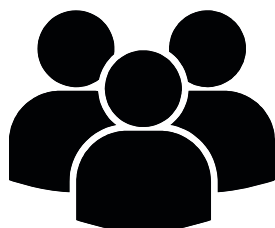
# ÁREA DE ATUAÇÃO

Cooperados



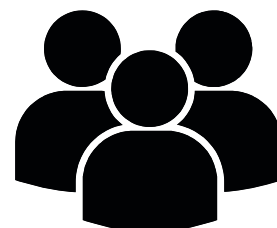
2.000

Tomadores de Serviços



120

Colaborares



100

Contamos com aproximadamente 2000 cooperados, 100 colaboradores e 120 tomadores de serviços.



Paraná	20,46%
Mato Grosso	19,05%
Goiás	11,04%
São Paulo	10,53%
Rio Grande do Sul	9,12%
Minas Gerais	9,02%
Mato Grosso do Sul	6,15%
Bahia	3,98%
Tocantins	2,37%
Santa Catarina	2,32%
Ouros	5,95%

## Intercooperação



CRESOL



cocamar



Sicredi



Sinergi  
COOPERATIVA



Cooperativa Central de  
Tecnologia da Informação



UNICAMPO  
Unindo forças no campo

## Engajamento dos Stakeholders

Um dos valores que norteiam a atuação da Unicampo é a Simplicidade nas Relações, que se traduz em proximidade, diálogo aberto e transparência com todos os públicos que se relacionam com a cooperativa. Nosso compromisso é construir conexões genuínas e duradouras com os stakeholders, fortalecendo o senso de pertencimento e a confiança mútua que sustentam o modelo cooperativista.

A Unicampo mantém uma presença constante e acessível junto a seus públicos de interesse, seja por meio de interações digitais, eventos presenciais promovidos pela cooperativa ou pela participação ativa em encontros e feiras do setor agro, onde estão presentes nossos parceiros, cooperados e clientes. Nossa sede está sempre aberta aos stakeholders, servindo como espaço de integração, diálogo e aprendizado coletivo. Promovemos treinamentos, reuniões e capacitações voltadas à disseminação dos objetivos, valores e práticas da Unicampo, assegurando que todos compreendam e compartilhem nossa missão de atuar com ética, eficiência e cooperação.

Essa postura reforça o compromisso da Unicampo com uma governança participativa, na qual o engajamento constante dos stakeholders é parte fundamental do processo decisório e da evolução contínua da cooperativa. Assim, seguimos fortalecendo laços, alinhando expectativas e construindo valor compartilhado para o agronegócio e para a sociedade.

## Participação em Eventos e Feiras

Realizamos workshops com nossa equipe de cooperados que realizam assistência técnica, participamos do Safratec onde temos contato com nossos parceiros e cooperados.

## Meios de Comunicação

A Unicampo utiliza diversos canais de comunicação para ampliar seu alcance e promover a divulgação de informações relevantes e educativas sobre o setor. Entre eles, destacam-se o Podcast da Unicampo, o CBN Rural e outros programas voltados ao mundo do agro, que aproximam os stakeholders de temas técnicos, tendências de mercado, experiências de campo e práticas sustentáveis.



Nas redes sociais, a Unicampo mantém um relacionamento ativo e transparente, compartilhando conteúdos sobre projetos, ações de sustentabilidade, oportunidades profissionais e resultados institucionais, reforçando o diálogo contínuo com cooperados e parceiros em todo o país.


Outro pilar importante de engajamento é a presença da Unicampo em instituições de ensino, onde levamos aos estudantes de ciências agrárias a vivência prática do agronegócio, apresentando o papel do cooperativismo e as competências que o mercado demanda dos novos profissionais. Essa aproximação contribui para inspirar e preparar futuras gerações, além de fortalecer o vínculo entre educação, inovação e desenvolvimento sustentável. Com essa abordagem integrada, a Unicampo consolida seu papel como ponte entre conhecimento, prática e sustentabilidade, promovendo um ecossistema cooperativo mais informado, participativo e alinhado às transformações do agronegócio brasileiro.

## Evento Safratec

 Clique na imagem e assista como o vídeo do Safratec




## PodUnicampo

 Clique na imagem e confira a playlist de entrevistas do nosso podcat



## Redes Sociais

 Clique na imagem e conheça nossas redes sociais



**UNICAMPO**  
Unindo forças no campo

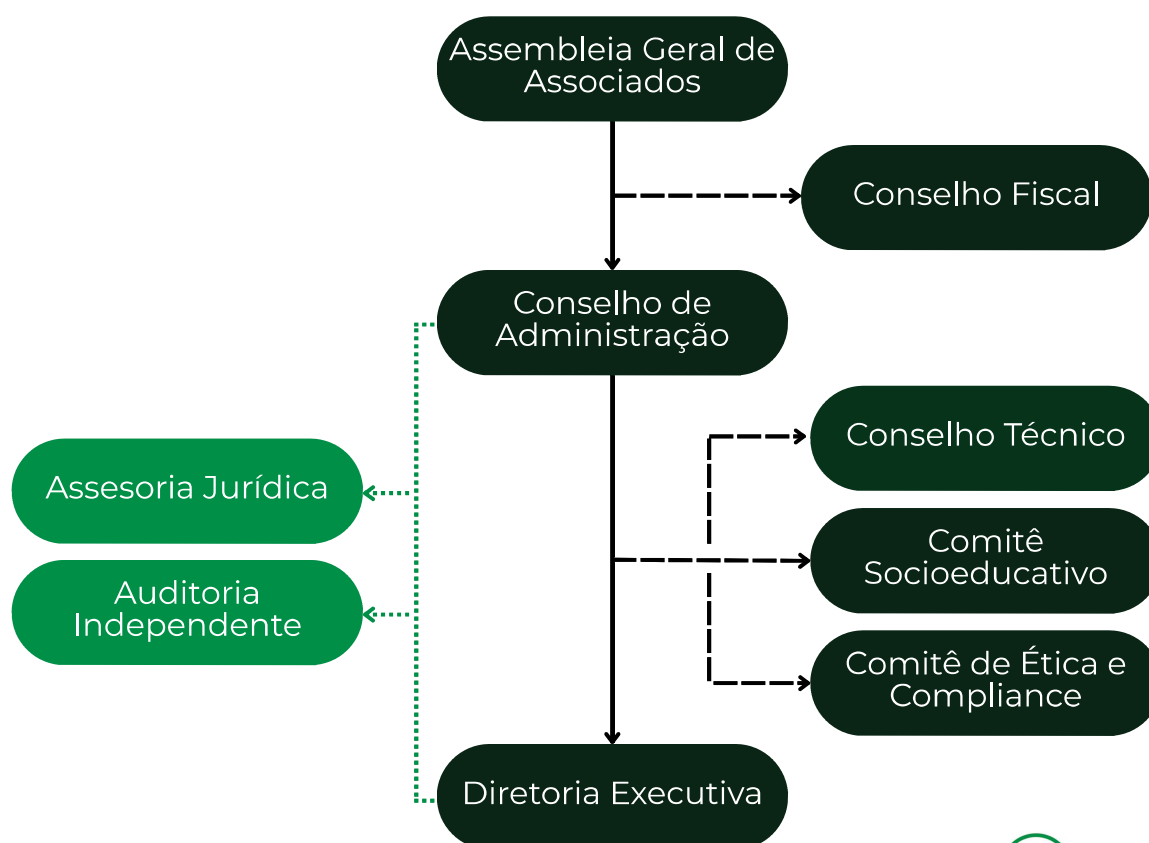
# GOVERNANÇA

A UNICAMPO mantém um sólido compromisso com a governança ética e responsável, estruturada por meio de um Programa de Compliance robusto, que consolida diretrizes institucionais de integridade, transparência e responsabilidade. O Código de Conduta, aplicável a cooperados, colaboradores e gestores, orienta todas as relações profissionais, assegurando o respeito aos princípios cooperativistas e às legislações vigentes.

A Cooperativa conta com um Comitê de Compliance, responsável pela prevenção, detecção e tratamento de situações relacionadas à conduta ética, garantindo a confidencialidade das informações e a imparcialidade nas investigações. As políticas internas abrangem temas como prevenção à corrupção, conflitos de interesse, proteção de dados, assédio e direitos humanos.

O processo decisório é pautado na governança participativa, com previsibilidade estatutária e atuação do Conselho de Administração, Diretoria Executiva e órgãos de controle. O Planejamento Estratégico é conduzido de forma contínua, assegurando a evolução institucional e o alinhamento aos valores do cooperativismo.

## Estrutura Organizacional



A estrutura da Unicampo é composta por órgãos sociais definidos em seu Estatuto, que exercem papéis complementares e interdependentes:

#### 1. Assembleia Geral

- É o órgão máximo de decisão da cooperativa.
- Reúne os cooperados para deliberar sobre contas, planos estratégicos, políticas internas e eleições.
- Cada cooperado possui direito a um voto, independentemente do volume de serviços prestados, assegurando a igualdade e a democracia participativa.

#### 2. Conselho de Administração

- Formado pela Diretoria Executiva e seis conselheiros vogais.
- É o órgão responsável pela orientação estratégica da cooperativa e pelo acompanhamento das metas operacionais, financeiras e sociais
- Define planos de ação, políticas de sustentabilidade, diretrizes de compliance e gestão de riscos.
- Reúne-se periodicamente para avaliar resultados, propor melhorias e validar iniciativas institucionais.
- Atua de forma colegiada e transparente, estimulando o alinhamento entre os interesses dos cooperados e os objetivos da cooperativa.

#### 3. Diretoria Executiva

- Responsável pela execução das estratégias e decisões do Conselho de Administração.
- Conduz a gestão operacional, financeira, de pessoas e de relacionamento com clientes e cooperados.
- Zela pela sustentabilidade econômica e social da cooperativa, mantendo o foco na qualidade técnica e no atendimento às demandas do setor agro.
- É composta por profissionais com ampla experiência em gestão cooperativista e comprometidos com a ética, eficiência e inovação.

## Conselhos e Comitês

#### 4. Conselho Fiscal

- Composto por três membros efetivos e três suplentes, eleitos pela Assembleia
- Atua de forma independente e técnica, fiscalizando as demonstrações contábeis, o uso de recursos e a conformidade das operações administrativas.
- Apresenta relatórios periódicos e pareceres para os cooperados, fortalecendo a transparência e o controle interno.



## 5. Conselho Técnico

Integrado por três titulares e três suplentes com formação nas ciências agrárias. Responsável por avaliar admissões, desligamentos e a conduta técnica dos cooperados.

Contribui para a manutenção de padrões éticos e profissionais elevados, assegurando que a cooperativa preserve sua reputação e excelência técnica.

## 6. Comitê Socioeducativo (FATES)

- Gerencia os recursos do Fundo de Assistência Técnica, Educacional e Social (FATES).
- Promove ações de formação, qualificação e desenvolvimento humano, além de atividades voltadas à saúde, segurança e bem-estar dos cooperados.
- Também coordena campanhas internas de solidariedade e responsabilidade social, reforçando o compromisso da Unicampo com o desenvolvimento humano e comunitário.

## 7. Comitê de Ética e Compliance

- Atua como instância consultiva e fiscalizadora da conduta organizacional.
- Responsável por garantir o cumprimento do Código de Ética, políticas internas, normas legais e princípios cooperativistas
- Avalia situações de conflito de interesse, propõe medidas corretivas e promove a cultura de integridade e boas práticas corporativas.
- Sua existência reforça o posicionamento da Unicampo como uma cooperativa ética, transparente e comprometida com a governança responsável.

# Código de Conduta da Unicampo

O Código de Conduta da Unicampo é o pilar que orienta o comportamento ético e profissional de todos os que integram a cooperativa cooperados, colaboradores, parceiros e tomadores de serviço. Elaborado dentro do Programa de Compliance, ele expressa o compromisso institucional com a transparência, a integridade e a sustentabilidade, fortalecendo a reputação da Unicampo no setor agro e guiando suas relações de forma responsável e justa.

Fundamentado nos valores de ética, cooperação, segurança, conhecimento e desenvolvimento contínuo, o Código define padrões de conduta que refletem o respeito às pessoas e à sociedade. Ele orienta para que todos ajam com lisura e profissionalismo, mantendo postura ética nas redes sociais, cumprindo as normas de segurança e evitando qualquer forma de discriminação, assédio ou comportamento que comprometa a imagem da cooperativa. A Unicampo também adota posição apartidária, garantindo neutralidade política e respeito à diversidade de opiniões.



Nas relações comerciais, o documento estabelece princípios de legalidade, integridade e transparência, vedando práticas como suborno, propina ou corrupção, em conformidade com a Lei Anticorrupção nº 12.846/2013. Reforça ainda a importância da confidencialidade de informações e da prevenção de conflitos de interesse, em alinhamento à Lei Geral de Proteção de Dados (LGPD).

O Código incorpora o compromisso da Unicampo com a sustentabilidade social, econômica e ambiental, promovendo qualidade de vida, igualdade de oportunidades, uso consciente de recursos e estímulo a práticas responsáveis que assegurem a continuidade dos negócios sem comprometer o meio ambiente.

A gestão da ética é conduzida pelo Comitê de Ética e Compliance, que fiscaliza o cumprimento das normas, recebe e analisa denúncias, garante o anonimato dos denunciadores e promove treinamentos de conscientização. O canal de ética está disponível por telefone, site e aplicativo, assegurando comunicação direta e sigilosa.

Por fim, todos os integrantes da Unicampo assinam um Termo de Compromisso, reconhecendo sua responsabilidade em seguir o Código e em representar a cooperativa com ética e integridade. Dessa forma, o Código de Conduta não é apenas um conjunto de regras, mas a expressão da cultura cooperativista da Unicampo, que une pessoas e propósitos em torno de um ideal comum: o de construir um agronegócio mais justo, responsável e sustentável.



Clique na imagem e confira os materiais



**UNICAMPO**  
Unindo forças no campo

Nas relações comerciais, o documento estabelece princípios de legalidade, integridade e transparência, vedando práticas como suborno, propina ou corrupção, em conformidade com a Lei Anticorrupção nº 12.846/2013. Reforça ainda a importância da confidencialidade de informações e da prevenção de conflitos de interesse, em alinhamento à Lei Geral de Proteção de Dados (LGPD).

O Código incorpora o compromisso da Unicampo com a sustentabilidade social, econômica e ambiental, promovendo qualidade de vida, igualdade de oportunidades, uso consciente de recursos e estímulo a práticas responsáveis que assegurem a continuidade dos negócios sem comprometer o meio ambiente.

A gestão da ética é conduzida pelo Comitê de Ética e Compliance, que fiscaliza o cumprimento das normas, recebe e analisa denúncias, garante o anonimato dos denunciadores e promove treinamentos de conscientização. O canal de ética está disponível por telefone, site e aplicativo, assegurando comunicação direta e sigilosa.

Por fim, todos os integrantes da Unicampo assinam um Termo de Compromisso, reconhecendo sua responsabilidade em seguir o Código e em representar a cooperativa com ética e integridade. Dessa forma, o Código de Conduta não é apenas um conjunto de regras, mas a expressão da cultura cooperativista da Unicampo, que une pessoas e propósitos em torno de um ideal comum: o de construir um agronegócio mais justo, responsável e sustentável.

## **Canal de Denúncias da Unicampo**

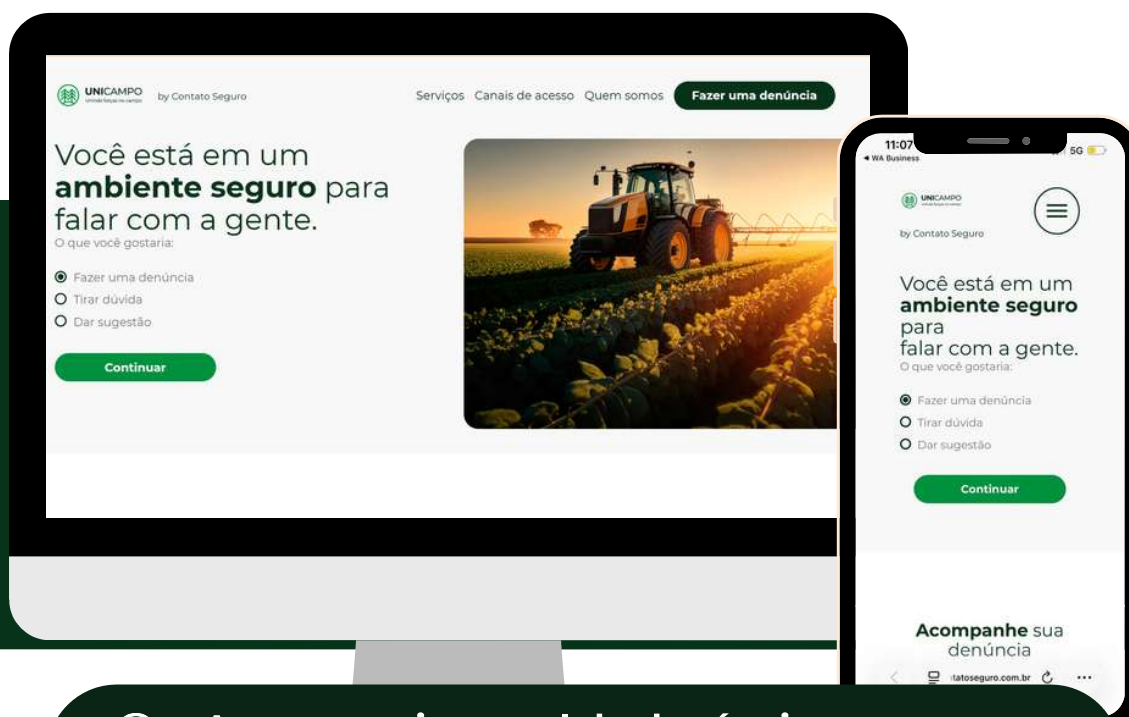
A Unicampo mantém um Canal de Denúncias independente, sigiloso e disponível 24 horas por dia, 7 dias por semana, que garante a integridade e a transparência em todas as suas relações. Esse canal permite que associados, colaboradores, parceiros e terceiros relatem, de forma anônima ou identificada, situações que estejam em desacordo com o Código de Conduta, o Programa de Compliance ou a legislação vigente. As denúncias são recebidas por um canal externo e encaminhadas ao Comitê de Ética e Compliance, que realiza a apuração com imparcialidade e confidencialidade.



A cooperativa proíbe qualquer forma de retaliação contra denunciante de boa-fé e assegura tratamento justo a todas as partes envolvidas.

Entre os temas que podem ser reportados estão fraudes, corrupção, uso indevido de recursos, assédio moral ou sexual, discriminação, preconceito, conflito de interesses, questões ambientais e de segurança.

O Canal de Denúncias da Unicampo reforça o compromisso da cooperativa com a ética, a transparência e o respeito em todas as suas relações. Por meio dele, a organização assegura que qualquer pessoa possa relatar, com segurança e confidencialidade, situações contrárias aos princípios do Código de Conduta e às políticas internas. A existência desse canal demonstra o amadurecimento da governança e o fortalecimento da cultura de integridade, garantindo que eventuais desvios sejam apurados com imparcialidade e que medidas corretivas sejam adotadas sempre que necessário. Assim, a Unicampo reafirma seu propósito de atuar de forma responsável, promovendo um ambiente de confiança, respeito e conformidade entre todos os seus públicos.



Acesse aqui o canal de denúncias:

<https://www.contatoseguro.com.br/unicampo>



**UNICAMPO**  
Unindo forças no campo

# Planejamento Estratégico da Unicampo

O Planejamento Estratégico da Unicampo estabelece a direção que orienta as decisões e ações da cooperativa, garantindo a sustentabilidade do negócio e o alinhamento com sua missão, visão e valores.

Fundamentado no propósito de gerar valor ao agronegócio por meio do cooperativismo, o plano define metas e iniciativas que fortalecem a gestão responsável, a valorização dos cooperados e a eficiência organizacional. A estratégia está estruturada em cinco eixos principais:



## Governança e Sustentabilidade

Aperfeiçoar a gestão cooperativista com ética, transparência e foco em resultados sustentáveis.



## Eficiência Operacional

Otimizar processos internos, tecnologias e comunicação, assegurando agilidade e padronização.



## Desenvolvimento de Cooperados

Promover qualificação técnica e comportamental, preparando os profissionais para as demandas do mercado.



## Relacionamento e Expansão de Mercado

fortalecer parcerias, ampliar contratos e consolidar a presença institucional no agronegócio



## Inovação e Transformação Digital

Incorporar soluções tecnológicas que impulsionem a modernização e a tomada de decisão baseada em dados.

Esses eixos estão interligados à estratégia ESG da Unicampo, promovendo o equilíbrio entre desempenho econômico, responsabilidade social e preservação ambiental.



# Monitoramento e Avaliação Contínua da Atuação

☆☆☆ Acompanhamento Mensal ☆☆☆

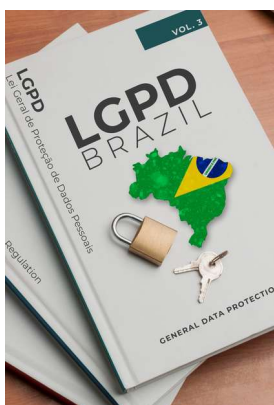
☆☆☆ Pesquisa de Satisfação Anual ☆☆☆

Em busca da máxima excelência na prestação de serviços e do fortalecimento das relações cooperativistas, a Unicampo adota uma gestão baseada em escuta ativa, monitoramento constante e melhoria contínua. Essa prática reforça o compromisso da cooperativa com a qualidade, a transparência e o desenvolvimento sustentável de suas operações.

Entre as principais iniciativas está o Acompanhamento Mensal, realizado com todos os cooperados. Esse processo tem como objetivo avaliar as condições do profissional na prestação de serviços, identificar possíveis irregularidades e detectar oportunidades de suporte ou capacitação. Por meio desse acompanhamento, a Unicampo assegura que cada cooperado atue de acordo com os padrões de qualidade, ética e segurança que caracterizam a cooperativa, mantendo a confiança dos tomadores de serviços e fortalecendo sua reputação no agronegócio.

Complementarmente, a Unicampo realiza uma Pesquisa Anual de Satisfação, voltada tanto para cooperados quanto para tomadores de serviços. Essa pesquisa tem caráter estratégico, permitindo compreender a percepção dos stakeholders sobre os processos, a comunicação e o suporte oferecido pela cooperativa. Os resultados servem de base para o planejamento de ações de melhoria, orientando decisões que tornam a gestão mais eficiente, participativa e alinhada às expectativas de todos os envolvidos.

## Compromisso com a LGPD e Proteção de Dados



A Unicampo é comprometida com a privacidade, segurança e proteção dos dados pessoais de todos os públicos com os quais se relaciona, cooperados, colaboradores, tomadores de serviços, fornecedores e parceiros institucionais. Em conformidade com a Lei Geral de Proteção de Dados Pessoais (Lei nº 13.709/2018 – LGPD), a cooperativa adota práticas e políticas que garantem o tratamento ético, transparente e seguro das informações sob sua responsabilidade.



**UNICAMPO**  
Unindo forças no campo

O compromisso com a LGPD faz parte da governança corporativa da Unicampo, integrando o Programa de Compliance, que orienta os processos internos e assegura a conformidade com as legislações vigentes. São aplicadas normas e controles internos para proteger dados contra acessos não autorizados, perdas, vazamentos ou usos indevidos, com monitoramento contínuo e critérios de segurança da informação alinhados às melhores práticas do mercado.

A cooperativa mantém políticas internas de privacidade e confidencialidade. O objetivo é fortalecer a cultura de proteção da informação e garantir que todos compreendam a importância da privacidade como um direito fundamental e um princípio ético da Unicampo.

## **Gestão Responsável de Fornecedores**

A Unicampo reconhece que seus fornecedores são parte essencial da cadeia de valor e têm papel estratégico na manutenção da qualidade, da segurança e da sustentabilidade de suas operações. Por isso, a cooperativa adota uma postura de responsabilidade, rigor técnico e ética em todas as etapas de relacionamento com parceiros e prestadores de serviços.

Para garantir a integridade e a confiabilidade dessas parcerias, a Unicampo realiza um processo criterioso de homologação de fornecedores, com o objetivo de assegurar que todas as empresas contratadas atuem em conformidade com a legislação, mantenham saúde financeira adequada e compartilhem os mesmos valores éticos e sustentáveis da cooperativa. Durante a homologação, são avaliados aspectos como:

- Regularidade jurídica e fiscal (certidões negativas, registros e licenças obrigatórias);
- Condições financeiras e operacionais;
- Cumprimento de normas trabalhistas e ambientais;
- Aderência aos princípios de ética, integridade e sustentabilidade;
- Comprometimento com boas práticas de governança e transparência.

Esse processo de qualificação permite que a Unicampo mantenha parcerias sólidas e responsáveis, minimizando riscos e garantindo que sua cadeia de suprimentos atue de forma alinhada às boas práticas de ESG (Ambiental, Social e Governança).

- Princípios de Gestão Sustentável
- Responsabilidade Social e Desenvolvimento Humano



A UNICAMPO valoriza o capital humano como seu principal ativo. Para os colaboradores, oferece benefícios como plano de saúde de abrangência nacional, seguro de vida e programas de bem-estar, incluindo acompanhamento nutricional e disponibilização de frutas na sede administrativa. São promovidas palestras periódicas voltadas à saúde física, mental e qualidade de vida.

Aos cooperados, é disponibilizado convênio de plano de saúde com subsídio de 10% sobre o valor da mensalidade em enfermaria, bem como plano odontológico com participação da Cooperativa. A UNICAMPO investe em formação e conscientização, promovendo campanhas educativas e apoio técnico aos profissionais das ciências agrárias.

No âmbito comunitário, realiza campanhas sociais em prol de instituições como asilos, hospitais e escolas, por meio de doações de alimentos, materiais e recursos financeiros. Essas ações reforçam o compromisso da Cooperativa com o desenvolvimento social e a solidariedade.



Clique na imagem e confira os materiais

## Sustentabilidade Ambiental



Mesmo com impacto ambiental reduzido, por não se tratar de uma organização industrial, a UNICAMPO adota práticas de ecoeficiência em sua sede administrativa. Entre as iniciativas, destacam-se:



**UNICAMPO**  
Unindo forças no campo

- Sistema de acionamento duplo de descarga;
- Dosadores de sabonete e redução de desperdício;
- Utilização de papel higiênico e toalhas biodegradáveis;
- Sensores de presença para iluminação e climatização;
- Sistema de separação e destinação de resíduos;
- Utilização de energia proveniente de placas solares.

Essas medidas refletem o compromisso institucional com a conservação de recursos e o exemplo sustentável, refo.

## **Perspectivas e Compromissos Futuros:**

- Para os próximos anos, a UNICAMPO permanece comprometida com a evolução contínua de suas práticas socioambientais e de governança. Entre as prioridades estratégicas, destacam-se:
- Aperfeiçoamento das políticas de ESG e ampliação de indicadores de desempenho;
- Fortalecimento da cultura de integridade e do Programa de Compliance;
- Expansão de ações sociais com foco em saúde, educação e inclusão;
- Estímulo à sustentabilidade entre cooperados e parceiros do agronegócio.

A Cooperativa reafirma seu compromisso com o desenvolvimento sustentável, mantendo-se fiel aos princípios cooperativistas e à valorização da atividade agrônoma em benefício das gerações presentes e futuras.

A estrutura de governança da Unicampo é orientada por pilares estratégicos que garantem sua perenidade:

- Democracia e Participação: todos os cooperados têm voz ativa nas decisões.
- Transparência e Prestação de Contas: informações claras e acessíveis sobre resultados e gestão.
- Educação e Desenvolvimento: investimentos contínuos em capacitação técnica e cooperativista.
- Responsabilidade Econômica e Social: decisões equilibradas entre rentabilidade e impacto positivo.
- Ética e Integridade: base de todas as relações institucionais e comerciais.

# SOCIAL

## Política de Diversidade Equidade e Inclusão

A UNICAMPO atua na promoção de uma cultura organizacional pautada na diversidade e na inclusão. Como parte dessa trajetória de desenvolvimento, nossa cooperativa vem aprimorando sua Política de Diversidade, Equidade e Inclusão, consolidando diretrizes próprias que reforçam o compromisso com um ambiente mais justo e representativo.

A Cooperativa, por meio de seus procedimentos de recrutamento e seleção, respeita a diversidade.

Todas as pessoas devem ser tratadas de forma respeitosa e igualitária com base em suas habilidades e competências profissionais em todas as decisões pertinentes à relação de trabalho. A Cooperativa não tolera discriminação política, religiosa, nacionalidade, étnica, racial, linguística, de gênero e idade. Deste modo é expressamente proibidas qualquer forma de discriminação.

A Cooperativa está comprometida em implementar ações específicas para inibir todas as formas de discriminação, promover o respeito das diversidades e a cultura de inclusão por meio de:

- Campanhas de temas atrelados as políticas com o intuito de ensinar e/ou aprender a reconhecer, respeitar e valorizar as diferenças individuais e coletivas que existem na sociedade e no ambiente de trabalho;
- Promover a divulgação de oportunidades de trabalho afirmativas atendendo a demanda do tomador de serviço;
- Formatar uma trilha sobre conteúdos voltados ao de tema de Diversidade, Inclusão e Equidade no portal do conhecimento;
- Sensibilização e capacitação da liderança e demais níveis profissionais, com objetivo de eliminar estereótipos, vieses inconscientes e discriminação;
- Sensibilização pública do nosso compromisso na interação constante com clientes, fornecedores, órgãos públicos, sindicatos e demais stakeholders da nossa cadeia de valor;
- Acompanhar e contribuir para o avanço dos indicadores relacionados à diversidade e inclusão;



- Valorizar a diversidade geracional em um ambiente de troca e aprendizado mútuo entre as gerações, contribuindo para a valorização, qualificação e inclusão de jovens e pessoas mais seniores no mercado de trabalho.
- Promover ações para contratação e presença de pessoas com deficiência no quadro de colaboradores.

Essa Política complementa os valores e princípios cooperativistas, orientando práticas internas e externas em alinhamento com nossa Missão, Visão e Valores. Estre nossos objetivos centrais, destaca-se:

### **a) Estabelecer práticas de diversidade, inclusão e equidade.**

A UNICAMPO visa promover uma força de trabalho composta por pessoas com características, vivências e identidades diversas – como etnia, gênero, idade, orientação sexual, religião e cultura – que enriquecem a cooperativa com diferentes pontos de vista. Essa pluralidade fortalece o exercício da alteridade e contribui para um ambiente verdadeiramente cooperativo, no qual os colaboradores compartilham conhecimentos, perspectivas e esforços de forma colaborativa e orientada para objetivos comuns.

A combinação entre diversidade e cooperação constitui uma estratégia fundamental para a nossa cooperativa, gerando benefícios significativos:

- Inovação e criatividade: equipes diversas ampliam ideias e perspectivas, estimulando a construção de soluções criativas e inovadoras para desafios complexos.
- Melhoria a Tomada de decisões: a multiplicidade de pontos de vista, reduz as chances de formação de pensamento uniforme, permitindo análises abrangentes e decisões mais fundamentadas
- Engajamento e Retenção de Talentos: ao valorizar a diversidade e promover a inclusão, criamos um ambiente no qual as pessoas se sentem respeitadas, autênticas e reconhecidas; fatores que aumentam o engajamento e fortalecem a atração de talentos e permanência de profissionais qualificadas.
- Compreensão do Mercado: uma equipe de cooperados e colaboradores diversa, reflete a sociedade em que estamos inseridos e os públicos com o qual nos relacionamos, permitindo que a UNICAMPO entenda e atenda às necessidades do mercado de forma mais eficaz.
- Fortalecimento da cultura cooperativista: A prática da diversidade, da inclusão e da equidade, reforça os princípios que orientam nossa atuação, contribuindo para uma cultura organizacional socialmente responsável.



## **b) Incentivar o respeito à grupos sociais minorizados.**

A UNICAMPO adota políticas claras de antidiscriminação, que proíbem práticas discriminatórias, assegurando um ambiente de trabalho seguro, acolhedor e pautado no respeito às diferenças. Essas diretrizes reforçam o compromisso da cooperativa com a inclusão e a valorização dos grupos sociais minorizados.

Por meio de um Programa de Compliance robusto e do Portal do Conhecimento, são promovidas ações educativas e treinamentos voltados à conscientização e sensibilização sobre vieses inconscientes, empatia e respeito mútuo. Os materiais utilizados nesses processos formativos, bem como os conteúdos divulgados nos canais de comunicação, seguem padrões de linguagem inclusiva e representativa.

Além disso, a infraestrutura física da cooperativa é planejada para garantir acessibilidade de todas as pessoas, independentemente de suas habilidades físicas, sensoriais ou cognitivas, assegurando igualdade de condições no uso dos espaços.

Nesse contexto, a diversidade e a inclusão não são tratadas apenas como princípios éticos, mas também como estratégias essenciais para o fortalecimento da cultura organizacional.

## **c) Garantir a participação democrática nos processos de seleção da cooperativa.**

Para assegurar a diversidade e inclusão nos processos seletivos da cooperativa, a UNICAMPO adota uma abordagem estruturada, orientada pela eliminação de vieses e pela promoção da equidade. Entre as práticas implementadas, destacam-se:

- Equipe especializada: processos conduzidos por profissionais de Psicologia devidamente treinados para identificar vieses e aplicar metodologias imparciais.
- Descrições inclusivas: elaboração de textos para divulgação de vagas, com linguagem acessível, focados exclusivamente em competências, atribuições e requisitos técnicos, evitando termos que possam excluir ou desencorajar a participação de grupos minorizados.
- Ampliação de canais de recrutamento: divulgação de vagas em diferentes plataformas, e utilização de recrutamento afirmativo voltado a públicos específicos, como mulheres, pessoas negras, pessoas com deficiência, integrantes da comunidade LGBTQIAPN+, entre outros.



- Processo de seleção padronizado e objetivo: entrevistas estruturadas com perguntas consistentes e critérios objetivos previamente definidos, garantindo avaliação justa e baseada exclusivamente em competências e qualificações.
- Equidade remuneratória entre gêneros:
- Colaboradores: aplicação de cargos e salários, que estabelece regras claras baseadas na função, garantindo igualdade entre gêneros e promoções fundamentadas em desempenho e competências.
- Cooperados: remuneração definida de acordo com o escopo do projeto, e qualificações do profissional para a vaga, independentemente de gênero ou qualquer outra característica pessoal.
- Promover uma gestão democrática e inclusiva não representa apenas uma prática de responsabilidade social, mas um pilar central do cooperativismo. Ambientes diversos fortalecem a inovação e ampliam o senso de pertencimento.

**d) Orientar e informar os associados, colaboradores, clientes e prestadores de serviços sobre o repúdio a qualquer forma de discriminação ou desrespeito, conforme previsto no Código de Conduta e demais políticas internas da Cooperativa.**

Mantendo o compromisso com a transparência, a UNICAMPO assegura que seus valores e princípios estejam presentes em todas as relações negociais, com clientes, colaboradores, cooperados e prestadores de serviço, por meio das seguintes ações:

- Clausulas contratuais específicas, que reafirmam o compromisso social da Cooperativa e rejeitam práticas discriminatórias e/ou incompatíveis com o Programa de Diversidade e Inclusão da UNICAMPO.
- Disponibilização de Código de Conduta e das Políticas Institucionais a cooperados e colaboradores, garantindo acesso amplo às diretrizes que orientam os comportamentos adequados.
- Atualização contínua dos materiais institucionais, assegurando a conformidade com a legislação vigente e com as políticas antidiscriminatórias.
- Canal de Ouvidoria Digital, que possibilita denúncias sigilosas sobre situações discriminatórias ou vexatórias vivenciadas ou testemunhadas por colaboradores ou pelo público externo. Todas as manifestações são tratadas de forma objetiva e imparcial, garantindo a idoneidade do processo de apuração de tomada de decisão.



- Suporte e orientação: Os colaboradores e cooperados contam com suporte contínuo de Gestores de Projetos; Superiores imediatos, Equipe de Gestão de Pessoas, Setor jurídico e Comitê de ética e Compliance, assegurando acesso a orientações sobre a conduta adequada.
- Pesquisas de clima organizacional, realizadas anualmente, a fim de avaliar a efetividade das ações promovidas. Com base nos resultados, a UNICAMPO direciona esforços para melhoria contínua do ambiente de trabalho.

## Ações Sociais

**Dia C:** Todos os anos, a UNICAMPO mobiliza colaboradores, parceiros e voluntários para o Dia C, uma iniciativa dedicada a gerar impacto social positivo nas comunidades locais. A ação consiste na escolha de um local, instituição ou projeto social que necessite de apoio, através do trabalho coletivo, promovemos melhorias reais no ambiente e na vida das pessoas atendidas.

Mais do que um dia de trabalho voluntário, o Dia C representa o compromisso contínuo da UNICAMPO com a construção de uma sociedade mais justa e acolhedora. Cada edição deixa um legado: espaços revitalizados e pessoas inspiradas a sempre promoverem o bem. Essas ações são a prova de que pequenas atitudes, geram grandes mudanças!

### DIA C 2024



Clique na imagem e assista como foi a ação



### DIA C 2025



Clique na imagem e assista como foi a ação



**Apoio a redes de combate ao câncer:** Durante o mês de outubro, reconhecido mundialmente como período de conscientização sobre a saúde da mulher e prevenção ao câncer de mama, a UNICAMPO reforça seu compromisso social, realizando iniciativas com foco no incentivo ao autocuidado.

Além da conscientização, a nossa cooperativa tem o compromisso de apoiar instituições que promovem o combate ao câncer de mama, arrecadando suprimentos, para serem destinados a mulheres atendidas pela instituição. Essa atividade evidencia o compromisso contínuo da organização com a responsabilidade social, ampliando o alcance das ações de apoio a grupos vulneráveis.

Ações de apoio social e campanhas solidárias: Ao longo do ano, a organização mantém o compromisso de apoiar iniciativas voltadas ao bem-estar da comunidade, participando de diferentes campanhas de arrecadação promovidas por instituições sociais. Essas ações incluem a coleta de alimentos, itens de higiene, vestuário e outros materiais essenciais, destinados à grupos em situação de vulnerabilidade. A participação contínua nessas campanhas contribui para a redução de desigualdades e fortalecimento de redes de apoio comunitário.

## **Qualidade de Vida - Remuneração e Benefícios**

Mantemos uma política de recrutamento, remuneração e benefícios orientada por princípios de ética, transparência e equidade. Nosso objetivo é assegurar condições adequadas de trabalho, reconhecimento profissional e qualidade de vida, tanto aos colaboradores quanto aos cooperados.

Na UNICAMPO homens e mulheres recebem de maneira igualitária por sua prestação de serviço, sejam os associados ou os colaboradores. Para nós, o que importa é a atividade desempenhada, independente se é executada por homem ou mulher.

Colaboradores: Entende-se por colaboradores todos os profissionais que visam contribuir com a administração da Cooperativa, sejam empregados, gestores de projetos, aprendizes e estagiários.

Os contratos de trabalho em sua maioria são por prazo indeterminado conforme a Consolidação das Leis do Trabalho (CLT), garantindo conformidade legal e proteção aos direitos trabalhistas.

Os benefícios ofertados são estabelecidos para atender às necessidades essenciais e promover bem-estar, contribuído para uma vida digna.





#### **a) Benefícios oferecidos aos colaboradores:**

- Vale-alimentação/refeição – Os colaboradores recebem mensalmente de maneira antecipada o cartão com referido crédito, este podendo ser utilizado em mercados ou restaurantes, o que melhor convier para o colaborador;
- Parceria com Centros de Ensino que garantem melhores condições de pagamento; A Cooperativa possui convênios com Instituições de Ensino as quais ofertam descontos e melhores condições de pagamentos para os colaboradores.
- FATES: Por meio do FATES o colaborador empregado pode requerer ao Conselho de Administração subsídio para custeio das mensalidades de graduação ou pós-graduação que de certa formam tenham direta ou indiretamente aproveitamento pela Cooperativa. A Cooperativa poderá participar em até 60% do valor do curso, desde que o colaborador preencha os requisitos de ingresso e permanência em sua capacitação.
- Reconhecimento por tempo de casa; Todo empregado tem direito ao reconhecimento de casa quando completados 3 anos de efetivação. Desta forma, passa a receber sobre o valor de seu salário um percentual a ser aplicado ao mês seguinte ao do terceiro aniversário como empregado, de maneira retroativa a data de seu ingresso.
- Plano de saúde: A Cooperativa paga para todos os seus colaboradores plano de saúde de abrangência nacional, na acomodação enfermaria.
- Odontológico; A Cooperativa disponibiliza convênio com operadoras de plano odontológico e custeia 50% sobre o valor da mensalidade para seus empregados.
- Day Off; É um benefício aplicado para todos os colaboradores, onde o profissional ganha folga no dia seguinte de seu aniversário.
- Participação nos resultados; Como forma de reconhecer a dedicação de seus colaboradores a Cooperativa paga anualmente após AGO (Assembleia Geral Ordinária) um percentual das sobras para os empregados. Estes devem ter trabalhado no ano de competência apurado e devem estar empregados no momento da assembleia para participação.
- Seguro de vida e acidentário;



## **Seguro de vida e acidentário**

A Cooperativa paga seguro de vida para todos os seus colaboradores. O valor da indenização varia conforme a natureza da morte (Natural ou Acidental).

Da garantia financeira diante incapacidade por acidente (Seguro DITA)

Pensando em garantir a segurança financeira ao colaborador a Cooperativa paga integralmente de maneira mensal seguro DITA (Diária por Incapacidade Temporária por Acidente). Esse benefício é disponibilizado para todo profissional que venha sofrer uma incapacidade motivada por um trauma acidental, seja este ocorrido no trabalho ou até mesmo por motivo particular. A condição é aplicada para casos em que a incapacidade seja superior a 15 dias, limitado a 180 diárias.

## **Programa de Saúde e Bem-estar**

A Unicampo entende que a promoção da saúde e o cuidado integral com as pessoas são pilares essenciais para um ambiente de trabalho sustentável, produtivo e alinhado às melhores práticas sociais previstas nas diretrizes ESG. Nesse sentido, a cooperativa implementou, para todos os colaboradores, o Programa Sesi Cuide-se+, iniciativa que integra o conjunto de ações voltadas à qualidade de vida e ao desenvolvimento humano dentro da organização.

O Sesi Cuide-se+ tem como propósito estimular hábitos alimentares mais equilibrados, prevenir doenças crônicas relacionadas ao estilo de vida e promover maior bem-estar físico e mental aos colaboradores. O programa é estruturado com base em ações contínuas de orientação nutricional, acompanhamento profissional e atividades educativas, contribuindo para a construção de uma rotina mais saudável dentro e fora do ambiente de trabalho.

Entre os principais componentes do programa, destacam-se:

### **Atendimento clínico-nutricional individualizado**

Os colaboradores têm acesso a consultas com nutricionistas especializados, que realizam avaliação corporal completa, histórico clínico e análise de hábitos alimentares. A partir disso, são elaborados planos alimentares personalizados, com receitas, orientações práticas e estratégias adaptadas à rotina de cada profissional.



### **Palestras educativas e oficinas vivenciais**

De forma periódica, a Unicampo promove encontros e ações coletivas voltadas à educação alimentar e à adoção de práticas saudáveis. Esses momentos fortalecem a conscientização sobre temas como escolhas alimentares, hidratação, prevenção de doenças, equilíbrio emocional e organização de refeições no dia a dia. As oficinas vivenciais possibilitam experimentação prática, estimulando mudança de comportamento e engajamento dos participantes.

### **Ambiente de trabalho saudável e incentivo à boa alimentação**

A cooperativa complementa o programa disponibilizando, diariamente, frutas frescas na sede administrativa, promovendo um lanche saudável e reforçando o estímulo a práticas nutricionais adequadas. A iniciativa busca facilitar o acesso a alimentos naturais e reduzir o consumo de produtos ultraprocessados durante o expediente.

### **Infraestrutura de apoio às práticas de atividade física**

Reconhecendo a importância da atividade física para a saúde integral, a Unicampo oferece um vestiário equipado para colaboradores e cooperados que realizam exercícios antes ou após o horário de trabalho. A medida reforça o compromisso da cooperativa em incentivar um estilo de vida ativo, confortável e compatível com as necessidades de cada profissional.

## **b) Benefícios oferecidos aos cooperados:**

**Cooperados:** As propostas de prestação de serviço firmadas com os cooperados são elaboradas de acordo com a legislação civil e fundamentadas no caráter liberal e autônomo da atividade profissional. A remuneração oferecida busca assegurar a valorização de nossos profissionais.

A Cooperativa coloca à disposição de todos os cooperados ativos em projetos os seguintes convênios e benefícios:



**Plano de Saúde:** A contratação de plano de saúde constitui condição indispensável para o início da prestação de serviços pelo profissional. Para tanto, a Cooperativa mantém convênio vigente com a UNIMED Maringá, por meio do qual é concedido ao cooperado titular subsídio correspondente a 10% do valor da mensalidade referente à acomodação enfermaria, facultada, ainda, a extensão da cobertura aos seus dependentes.





**Plano Odontológico:** A Cooperativa disponibiliza convênio com plano odontológico, igualmente com possibilidade de inclusão de dependentes.

### **Da garantia financeira diante incapacidade por acidente (Seguro DITA)**

Devido a liberalidade do profissional prestador de serviços e, pensando em garantir segurança financeira ao profissional, a Cooperativa paga integralmente de maneira mensal seguro DITA (Diária por Incapacidade Temporária por Acidente). Esse benefício é disponibilizado para todo profissional que venha sofrer uma incapacidade motivada por um trauma acidental, seja este ocorrido no trabalho ou até mesmo por motivo particular. A condição é aplicada para casos em que a incapacidade seja superior a 15 dias, limitado a 180 diárias.

### **Seguro de vida e acidentário**

A Cooperativa paga seguro de vida para todos os profissionais atuantes pela sociedade. O valor da indenização varia conforme a natureza da morte (Natural ou Acidental).

### **Auxílio Funeral**

Pensando em tornar menos difícil o momento de luto a Cooperativa paga aos seus associados em atividade auxílio funeral, dando todo o suporte para família no momento de dor.

### **Outros Benefícios**

- Recolhimento de INSS na alíquota de 20% na condição de contribuinte individual Cooperativado;
- Juros sobre a Conta Capital de até 12% ao ano;
- Recebimento de Sobras Anuais;
- Parceria com Centros de Ensino que visem descontos para facilitar o acesso do profissional à sua capacitação/especialização.



# Cultura de Melhoria Contínua

Na UNICAMPO, o conhecimento e a capacitação são sinônimos de melhoria contínua, e representam pilares essenciais para o desenvolvimento de nossos cooperados e colaboradores. Por meio do Portal do Conhecimento, reafirmamos o compromisso com o desenvolvimento humano.

Acreditamos que a educação é fundamental para uma prestação de serviço eficiente e responsável, por isso os conteúdos disponibilizados abordam temas variados, tais como:

- Autodesenvolvimento;
- Mentalidade e Autoconhecimento;
- Capacidade Analítica;
- Capacitação Técnica;
- Liderança;
- Tomadas de decisão e Alta performance do líder;
- Dinâmicas de Equipe e Cultura Organizacional;
- Influência, Negociação e Poder Pessoal;
- Governança, Responsabilidade e Performance Ética;
- Comunicação Eficaz;



Além dos cursos e treinamentos ofertados, possuímos convênios com Universidades e Centros de Ensino, subsidiando e promovendo a busca contínua pelo conhecimento.



# AMBIENTAL



A Unicampo, diferentemente de muitas cooperativas que atuam no agronegócio, não é uma agroindústria e não trabalha com produtos físicos. Nossa atividade consiste exclusivamente na disponibilização de profissionais qualificados, nossos cooperados, em sua maioria agrônomos e especialistas das ciências agrárias, para prestação de serviços diretamente nas empresas contratantes. Esses cooperados atuam em campo sob orientação e gestão das próprias empresas onde estão alocados, o que significa que a Unicampo não possui controle operacional sobre as práticas ambientais executadas durante essas atividades externas.

Por essa razão, nosso compromisso ambiental concentra-se na gestão responsável do nosso escritório administrativo, onde temos domínio de todos os processos internos, e na conscientização contínua dos cooperados sobre a importância de adotarem práticas sustentáveis no campo, mesmo quando suas atividades são conduzidas sob diretrizes de terceiros. Assim, nossa abordagem ambiental reflete a natureza do nosso modelo de atuação, reforçando o compromisso da cooperativa em reduzir impactos negativos, promover o uso eficiente de recursos e contribuir para uma cultura de responsabilidade ambiental em todas as esferas em que estamos presentes.

## Ações Internas



**Água:** Para reduzir o consumo de água, a Unicampo, ao mudar para a nova sede administrativa, priorizou a adoção de soluções estruturais e operacionais voltadas à diminuição de desperdícios e ao uso responsável dos recursos hídricos. Uma das primeiras medidas implementadas foi a instalação de privadas com acionamento duplo de descarga, tecnologia que permite selecionar a quantidade adequada de água conforme a necessidade, garantindo maior eficiência no uso e contribuindo para uma redução significativa no consumo total ao longo do tempo. Essa escolha foi feita com base em boas práticas de gestão ambiental adotadas por organizações que buscam alinhar sua infraestrutura aos princípios de sustentabilidade.

Além disso, todas as torneiras da nova sede foram equipadas com arejadores, dispositivos que misturam ar ao fluxo de água, diminuindo a vazão sem comprometer a funcionalidade. Essa solução possibilita uma experiência mais confortável para os usuários, ao mesmo tempo em que reduz o uso excessivo de água em atividades rotineiras, como higienização das mãos e limpeza de utensílios.

O uso de arejadores também contribui para evitar respingos, mantendo a água dentro da pia ou cuba, o que aumenta a eficiência do consumo e evita pequenos desperdícios que, ao longo do tempo, podem representar grande impacto.

A implementação desses equipamentos demonstra o comprometimento da Unicampo com a preservação de um dos recursos naturais mais importantes para a sociedade e para o setor agropecuário. Ainda que nossa cooperativa não realize atividades operacionais diretamente relacionadas ao uso intensivo de água, entendemos que a gestão responsável dentro do ambiente administrativo é fundamental para reduzir impactos ambientais e promover uma cultura organizacional alinhada às práticas sustentáveis. Cada melhoria adotada na infraestrutura do escritório reflete o nosso compromisso com a utilização consciente dos recursos e reforça nossa responsabilidade como instituição que integra uma cadeia produtiva altamente dependente da preservação ambiental.

**Resíduos:** A Unicampo adota uma série de iniciativas voltadas à redução da geração de resíduos, reforçando seu compromisso com práticas ambientais responsáveis dentro do ambiente administrativo. Um dos pilares desse compromisso é a separação adequada dos resíduos, estruturada para garantir o destino correto de materiais recicláveis e estimular uma cultura interna de responsabilidade ambiental.



Para reduzir o uso de descartáveis, a cooperativa disponibilizou copos de metal a todos os colaboradores, eliminando a necessidade de copos plásticos no dia a dia e incentivando hábitos mais sustentáveis. Para visitantes, utilizamos copos biodegradáveis, assegurando menor impacto ambiental mesmo em situações de uso pontual.

Nos ambientes onde há utilização de papel toalha e nos banheiros com papel higiênico, adotamos exclusivamente produtos biodegradáveis, contribuindo para uma decomposição mais rápida dos resíduos e reduzindo a pressão sobre o meio ambiente. Da mesma forma, todas as embalagens utilizadas para envios pelos Correios são recicláveis, priorizando materiais com ciclo de vida mais sustentável.

Outra iniciativa de grande relevância é a digitalização de praticamente toda a operação administrativa. Processos como o lançamento de despesas são realizados por meio de aplicativos, as documentações dos cooperados são totalmente digitais e os contratos firmados com empresas passam por assinatura eletrônica.

Essa modernização reduziu de forma significativa o consumo de papel e a necessidade de impressões, tornando a gestão mais eficiente e alinhada às melhores práticas ambientais.

Os uniformes antigos ou que já não estão mais em condições de uso são destinados à APAE, onde o tecido é reaproveitado em diversos trabalhos manuais e projetos sociais. Essa prática garante o descarte responsável, evita o desperdício de materiais e contribui diretamente para iniciativas comunitárias que transformam resíduos em valor social.

**Energia:** Sabemos o quanto a energia é essencial para o mundo e, por isso, a Unicampo desenvolve ações específicas para a redução do consumo e o uso mais consciente desse recurso. Um dos primeiros passos foi iniciar o monitoramento contínuo dos indicadores de energia, permitindo identificar padrões e evitar desperdícios.

Entre as medidas adotadas, instalamos sensores de presença em ambientes como banheiros e áreas comuns, garantindo que a iluminação seja acionada apenas quando necessário. Essa solução reduz significativamente o consumo e evita luzes acesas sem necessidade. Também programamos todos os aparelhos de ar-condicionado para desligarem automaticamente após as 18h, horário em que se encerram as atividades administrativas. Dessa forma, eliminamos o risco de equipamentos permanecerem ligados fora do período de uso.



Outro avanço importante é o investimento na instalação de placas solares, com o objetivo de aproveitar a energia solar como fonte limpa e renovável. Em conjunto com essa iniciativa, adotamos a utilização de lâmpadas de LED em todos os ambientes, tecnologia que consome até 80% menos energia e possui maior durabilidade, contribuindo para um uso mais eficiente dos recursos e para a diminuição do impacto ambiental associado às atividades administrativas.

## **Ações Externas**

Como ações externas ao ambiente administrativo da cooperativa, buscamos conscientizar nossos cooperados para que adotem práticas sustentáveis em suas rotinas de trabalho no campo. Embora suas atividades estejam diretamente vinculadas às empresas contratantes, atuamos continuamente na orientação desses profissionais, reforçando a importância de reconhecer e reportar situações que não estejam alinhadas às diretrizes ESG. Caso identifiquem condutas inadequadas, os cooperados são incentivados a comunicar a Unicampo, permitindo que adotemos as medidas necessárias junto às empresas parceiras.

Essas orientações são transmitidas por diferentes meios, como comunicações formais por e-mail, reuniões online e encontros presenciais, garantindo diálogo constante e acessível a todos os cooperados, independentemente da região em que atuam.

Além disso, promovemos a disseminação de boas práticas ambientais relacionadas ao agronegócio, incentivando nossos cooperados a orientar produtores sobre procedimentos corretos, como a lavagem e destinação adequada de embalagens de defensivos agrícolas, o uso responsável de insumos e a adoção de técnicas que reduzam impactos ambientais. Por meio dessa atuação educativa, buscamos ampliar nossa influência positiva para além do escritório, contribuindo para uma cadeia produtiva mais consciente e alinhada aos princípios da sustentabilidade



## Encerramento

Encerramos este Relatório de Sustentabilidade reafirmando o compromisso da Unicampo com a gestão responsável, transparente e alinhada aos princípios ESG. Ao longo deste documento, apresentamos nossas práticas, desafios, avanços e prioridades estratégicas que refletem quem somos e o impacto que buscamos gerar no setor agro e na sociedade.

Como cooperativa de trabalho que reúne profissionais das ciências agrárias em todo o território nacional, entendemos que nossa responsabilidade socioambiental vai além do ambiente administrativo. Atuamos de forma ativa na conscientização dos nossos cooperados, no fortalecimento das relações com nossos stakeholders e na promoção de práticas sustentáveis junto às empresas contratantes. Esses esforços reforçam a contribuição da Unicampo para uma cadeia produtiva mais ética, segura e ambientalmente responsável.

Os resultados apresentados demonstram evolução contínua em governança, desenvolvimento humano, integridade, gestão de fornecedores, eficiência administrativa, ações sociais e uso consciente de recursos. Ao mesmo tempo, reconhecemos que há oportunidades de aprimoramento, especialmente no monitoramento de indicadores ambientais e sociais, no fortalecimento do engajamento dos cooperados e na ampliação das iniciativas de educação, diversidade e inovação.

Concluimos este relatório com a certeza de que estamos avançando de forma consistente e responsável. Reiteramos nosso compromisso com a transparência e convidamos todos os nossos stakeholders a seguirem conosco na construção de uma cooperativa cada vez mais ética, sustentável e orientada para resultados de longo prazo.